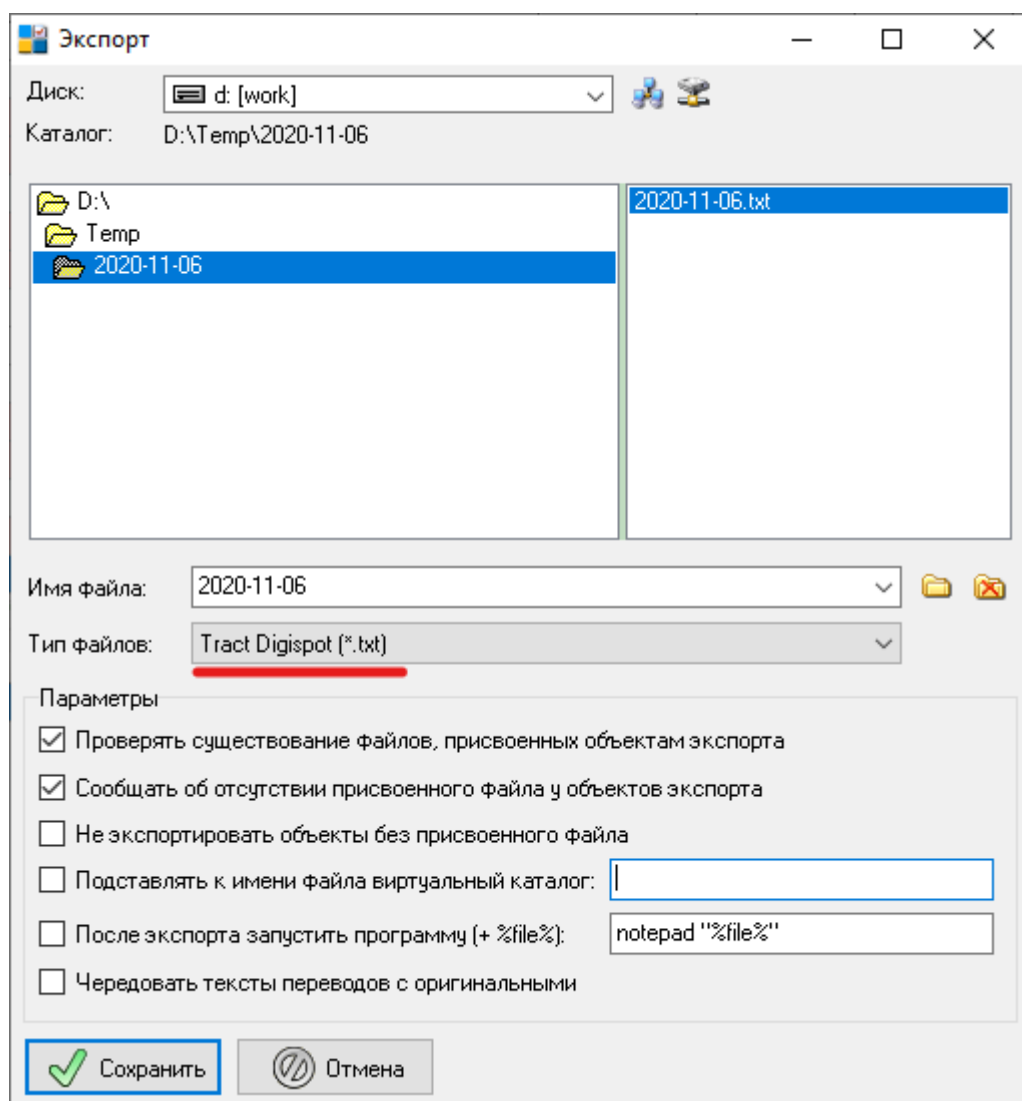




## Тракт DIGISPOT II (Джинн)

### 1. Экспорт плейлиста из ADS

Сформируйте расписание в «ADS» (Окно «Расписание» > кнопка «Сформировать»). Нажмите кнопку «Плейлист». В окне «Экспорт» выберите формат «Tract Digispot». Если вы используете сетевые пути до файлов роликов или ролики лежат в разных каталогах, то можете установить галочку «Подставлять к имени файла виртуальный каталог», следующее поле оставьте пустым или напишите каталог хранения файлов. Нажмите кнопку «Сохранить».



Программа создаст файл TXT примерно такого содержания:

```
...
T      07:35:00      "ОБЪЯВЛЕНИЯ 1 БЛОК НА 2 апреля.wav" ...
```

T 07:35:00 "НОВЫЙ РЕКЛАМНЫЙ ДЖИНГЛ.mp3" ...  
T 08:20:00 "Реклама 3.wav" ...  
T 08:20:00 "CIRK\_HELQBINSK\_15\_radio.mp3" ...  
T 08:20:00 "РЕКЛАМА НА РАДИО.mp3" ...  
T 08:20:00 "GERI HALLIWELL feat\_MARTA WASH - IT'S RAINING MAN 2.40.mp3" ...  
T 08:35:00 "ОБЪЯВЛЕНИЯ 2 БЛОК НА 2 апреля.wav" ...  
T 08:35:00 "НОВЫЙ РЕКЛАМНЫЙ ДЖИНГЛ.mp3" ...  
T 09:20:00 "Реклама 3.wav" ...  
T 09:20:00 "uralsib vklad 11% zlatoustie.mp3" ...  
T 09:20:00 "РЕКЛАМА НА РАДИО.mp3" ...  
T 09:20:00 "Despina Vandi - I believe it\_Olo lipis 2.35.mp3" ...  
...

## 2. Настройка импорта расписания в DIGISPOT (Джинн)

Меню «Сервис» > «Форматы импорта» > Добавить новый формат "ADS".

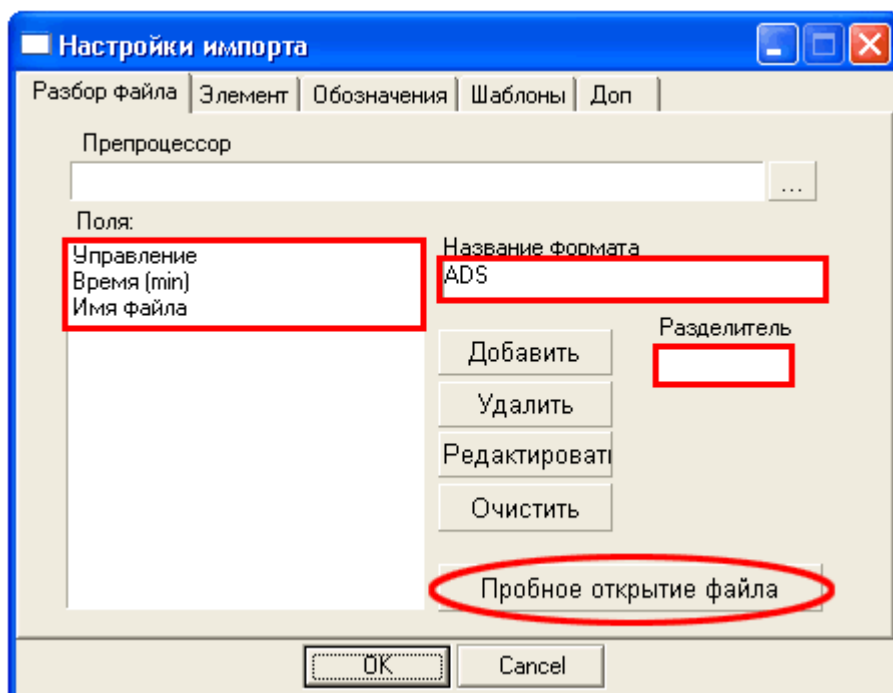
Вкладка «Разбор файла».

Название формата: «ADS»

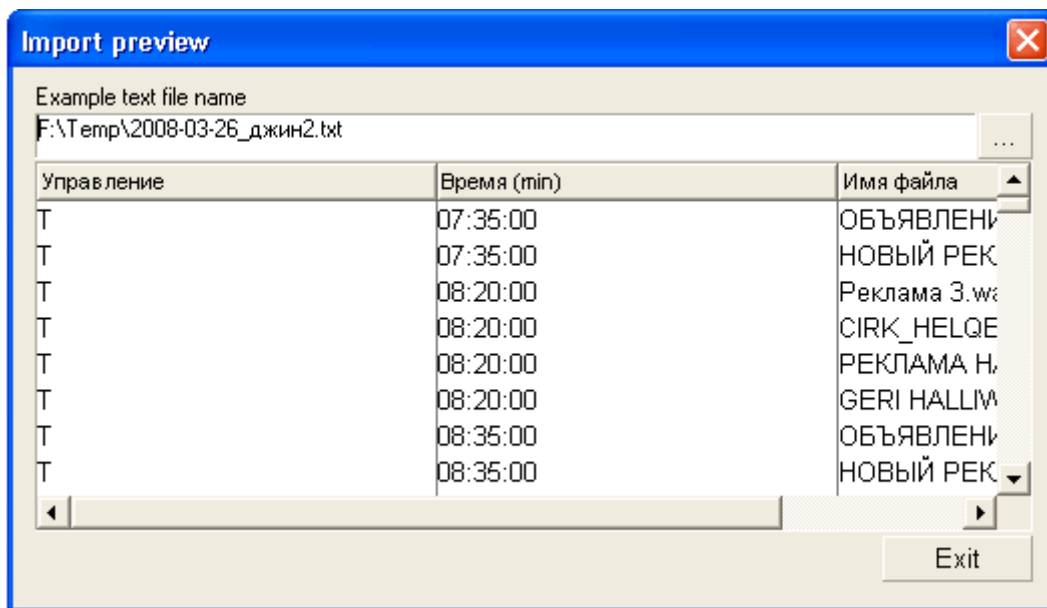
Добавьте поля импорта, по порядку:

- Управление
- Время (min)
- Имя файла

Разделитель: <пусто> или <пробел>.

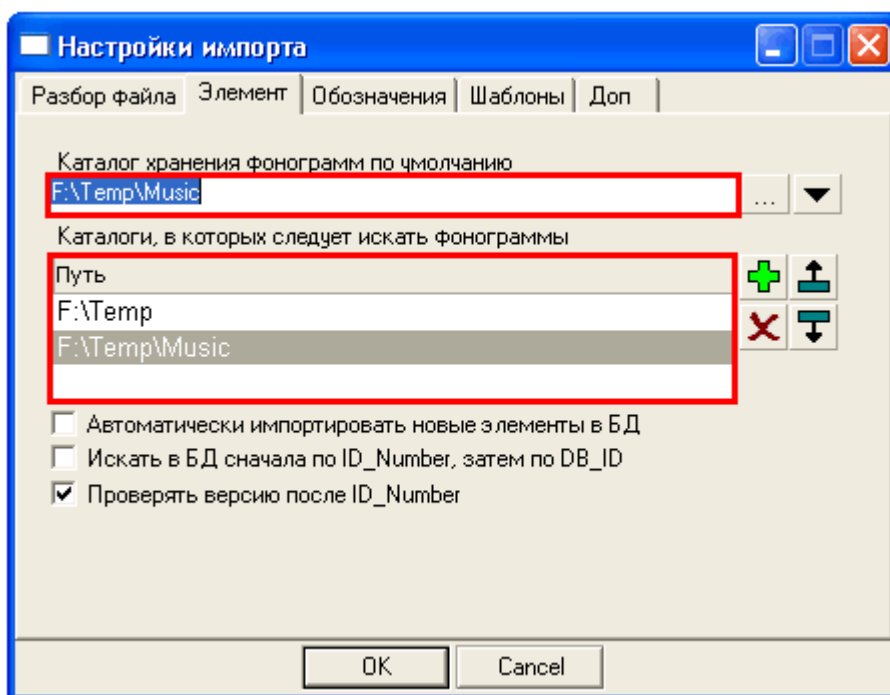


Нажмите кнопку «Пробное открытие файла». В окне «Import Preview» выберите файл импорта, должны появиться три столбца примерно такого содержания:



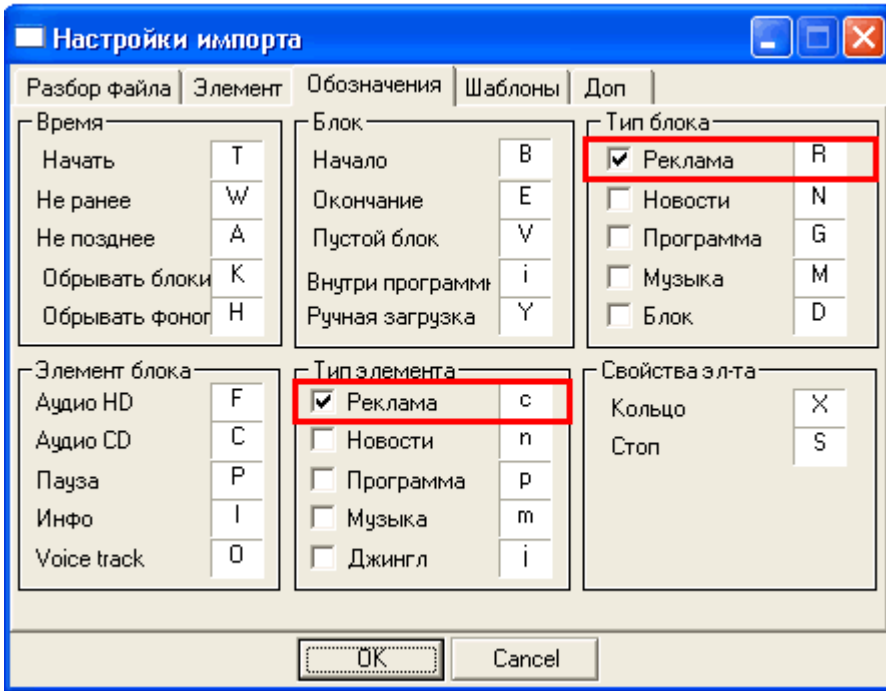
Вкладка «Элемент».

Добавьте каталоги для поиска фонограмм.



Вкладка «Обозначения».

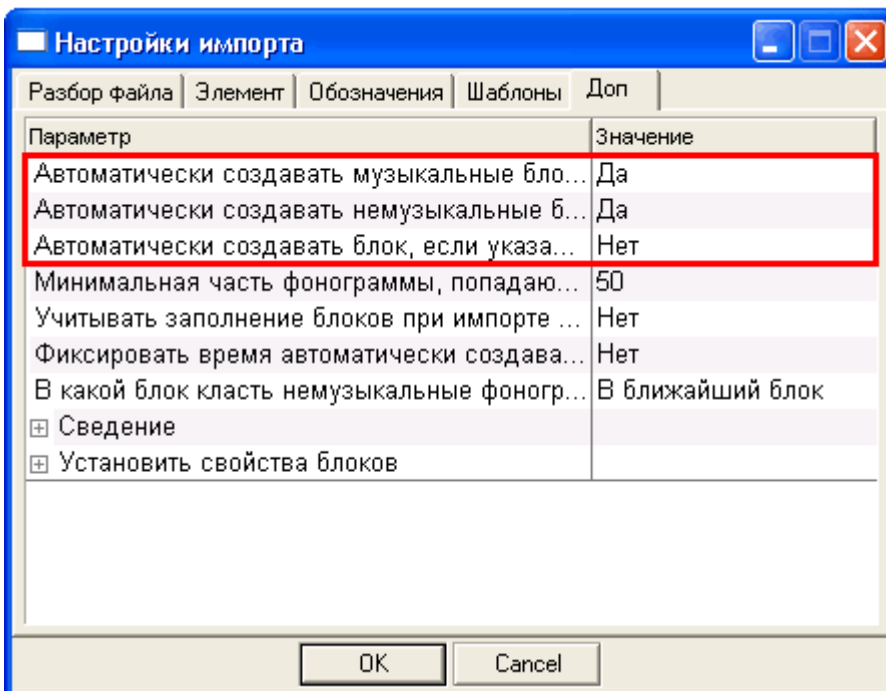
Поставить галочки «Тип блока - Реклама» и «Тип элемента - Реклама»



Вкладка «Доп».

Установите следующие значения:

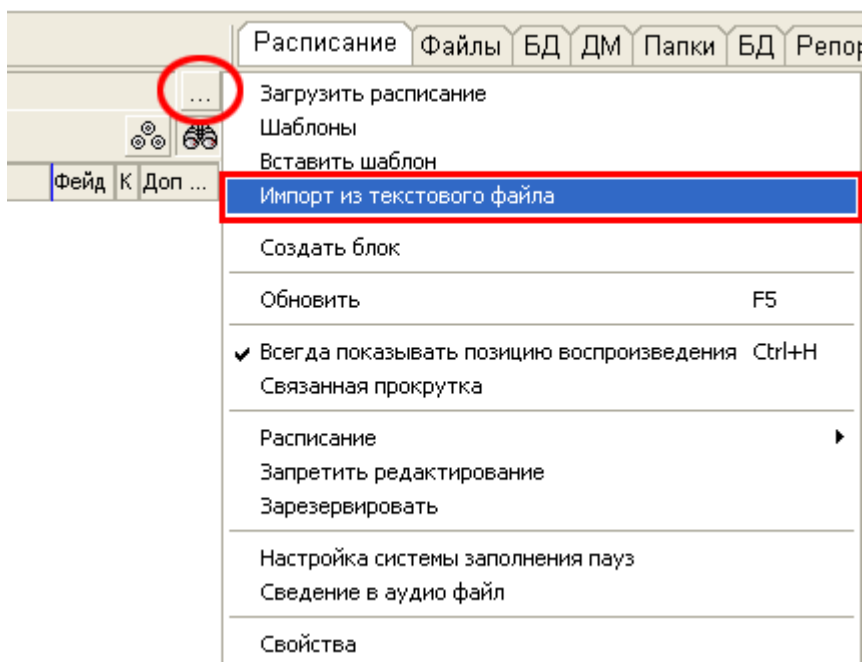
- Автоматически создавать музыкальные блоки – **Да**
- Автоматически создавать немзыкальные блоки - **Да**
- Автоматически создавать блок, если указан тип блока - **Нет**



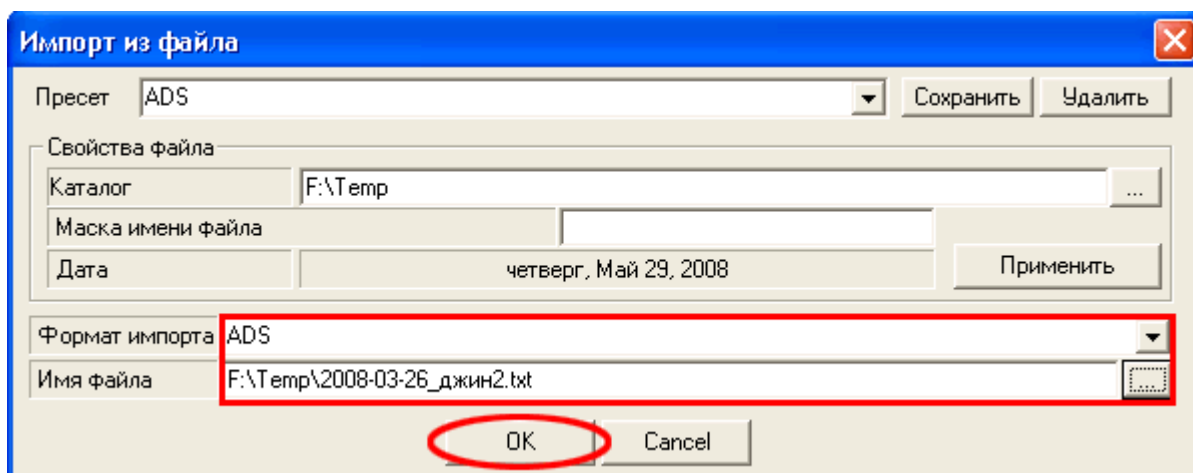
Нажмите кнопку ОК, для сохранения формата импорта.

### 3. Импорт расписания

Меню на вкладке «Расписание» > «Импорт из текстового файла»



Выберите формат импорта «ADS» и файл обмена > «OK»



В расписании создаются рекламные блоки с роликами.

## Дополнение с версии 1.2.64.199 (29.02.2012)

В файл выгрузки добавлено поле «Тип объекта»:  
Пример:

```

...
Т      20:40:00      "Заставка_НТК_5py.avi" m
Т      20:40:00      "ТДНоутСам_1010ГО11_15py.avi"      c
Т      20:40:00      "СухФлинт_2309ГО11_30кз.avi"      c
Т      20:40:00      "БилСПКомп_1110ГО11_25кз.avi"      c
Т      20:40:00      "Заставка_НТК_экспресс_3py.avi"    m
Т      20:40:00      "ЭРБалдырг_0710АК11_30py.avi"     c
Т      20:40:00      "Заставка_НТК_5py.avi" m
...
  
```

Для рекламных (запланированных) объектов Тип объекта «с» - Реклама.

Для объектов оформления Тип объекта «m» - Музыка.

Если в названии объектов оформления содержатся ключевые слова, то тип элемента в Digispot меняется:

- «новости» или «news» - «п» - Новости
- «программа» или «program» - «р» - Программа
- «джингл» или «jingle» - «j» - Джингл

Соответственно, изменен пункт 2, данной инструкции, добавлено еще одно поле импорта «Управление»:

Добавьте поля импорта, по порядку:

- Управление
- Время (min)
- Имя файла
- **Управление**

Разделитель: <пусто> или <пробел>.

---

## Дополнение с версии 1.9.99.832 (29.07.2020)

Добавлены поля «ID\_Number», «Версия», «Категория». Поля используются для импорта и поиска элементов в БД DIGISPOT.

«ID\_Number» - Уникальный номер Объекта в ADS.

«Версия» - Версия элемента, вычисляется как хэш от свойств Объекта: «Название», «Файл», «Размер». Т.е. при изменении любого из этих параметров, изменяется выгружаемая версия Объекта. Если путь файла содержит подстановочные символы даты плейлиста (<yyyy-mm-dd> <hh-nn-ss> <ddd> ), то версия также меняется.

«Категория» - Категория, в которую будет помещен элемент в БД Digispot. Категория по умолчанию - «ADS», но можно использовать свойства Объекта «Тип каталога». Буква диска назначенного каталога, также является типом элемента. Например, если назначен каталог «п:\Новости\Екатеринбург», то тип элемента будет установлен в «Новости» и объект будет помещен в категорию «Новости\Екатеринбург».

Подробнее об импорте см. в Руководстве пользователя «Система автоматизации радиовещания DIGISPOT® II - Программа ДЖИНН», раздел «Импорт расписания из текстового файла».

---

## Дополнение с версии 1.9.100.840 (09.11.2020)

Добавлено поле «DB ID» и два пользовательских поля.

Для выгрузки поля «DB ID», нужно добавить параметр «UseDBID» в файле "ADS.ini" - секция [Digispot]

```
...  
[Digispot]  
UseDBID=1  
...
```

При включенном параметре «UseDBID», если в свойстве «ID» объекта ADS содержится значение, то это значение устанавливается в поле «DB ID», а другим полям - параметрам элемента, устанавливаются пустые значения:

```
...  
T      08:01:00      ""      ""      ""      ""      ""      ""      "63339"  
...
```

Для добавления пользовательских полей нужно добавить параметры «CustomValue1» и «CustomValue2» в файле "ADS.ini" - секция [Digispot]

```
...  
[Digispot]
```

CustomValue1=-6  
CustomValue2=Тест2

...

Данные поля могут использоваться для установки коэффициента усиления или нормализации импортируемых элементов. См. описание:

[https://redmine.digispot.ru/projects/digispot/wiki/Установка\\_усиления\\_и\\_нормализация\\_при\\_импорте\\_в\\_расписание](https://redmine.digispot.ru/projects/digispot/wiki/Установка_усиления_и_нормализация_при_импорте_в_расписание)

---

## Общий список полей

